

ТЕХНИЧЕСКА СПЕЦИФИКАЦИЯ
(НЕРАЗДЕЛНА ЧАСТ ОТ ДОКУМЕНТАЦИЯТА)

ТЕХНИЧЕСКИ ИЗИСКВАНИЯ КЪМ ОБЕКТА НА ОБЩЕСТВЕНАТА ПОРЪЧКА

- 1.1 Стоките и мострите следва да отговарят на техническата спецификация, описана в таблицата към този член и на кройките, неразделна част от документацията.
- 1.2 Техническата спецификация на изделията е, както следва:

А. Зимна риза

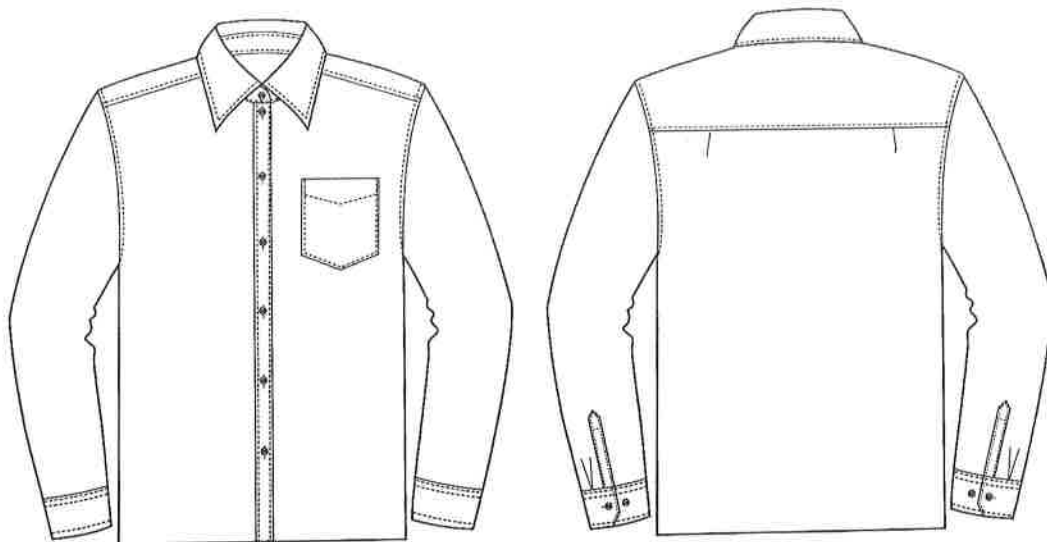
Описание на модела:

Класическа риза в прав силеут, с дълъг ръкав.

Предницата се състои от 2 части. Предната дясна част по дължина на борда е двойно загъната. Предната лява част е с канон, широк 3.5 см, с лицев украсителен шев на 5 мм. На лява предна част на ризата е монтиран един външен джоб с остра форма, съответстваща на техническата скица и с размери 13/15 см, прикачен с лицев шев на 1 мм. Яката е с отделно скроено столче, което е с ширина 3 см. Шпицът на яката е със заострена форма. Украсителният /лицев/ шев по борда на яката е на 5 мм, а по цялата обиколка на столчето е изработен краен лицев шев на 1 мм. Гърбът е прав, с двойна платка в областта на плещите и с две симетрично разположени чупки с дълбочина 1.2-1.5 см, залегнати към ръкавната извивка. Лицевият украсителен шев на платката е на 1 мм. Подгъвът на ризата е прав, двойно пречупен, изработен с лицев украсителен шев на отстояние 6 мм. Ръкавите са едношевни, дълги, завършващи с маншети със скосени ъгли, с украсителен шев на 5 мм и по един брой чупки. Маншетите са с ширина 6 см и се закопчават с по един брой хоризонтални илици към то два броя последователно разположени копчета. Шлицът е трапецовиден, с дължина на прореза 12 см. Страничният шев и ръкавната извивка са изработени на П-образна машина. Канонът, яката, столчето и маншетите са подлепени.

Гъстотата на съединителните шевове да е 5 бода в см, а на украсителните – 4-5 бода в см.

Скица:



Униформена риза									
Размерен показател	Ръст/ Размер	38	40	42	44	46	48	50	Доп. откл. (+-)
Вратна обиколка	за всички ръстове	37/38	39/40	41/42	43/44	45/46	47/48	49/50	
Дължина гръб	170-176	80	80	80	80	80	80	80	1,0
	182-188	84	84	84	84	84	84	84	1,0
1/2 широчина по линия на гърдите (в закопчено положение)	за всички ръстове	56	60	64	68	72	76	80	1,0
Дължина ръкав, включително маншет с ширина 6 см	170-176	65	65	65	65	65	65	65	1,0
	182-188	69	69	69	69	69	69	69	1,0
Ширина рамо	за всички ръстове	17,6	18,2	18,8	19,4	20	20,6	21,2	0,25

Други изисквания:

На всяко изделие да има етикет с надпис за състава на тъканта на плата, ръст, размер, маркировка за химическо чистене, гладене, пране и наименование на фирмата изпълнител и дата на производство.

Изисквания към:

а) основен материал

Изделията да са изработени от лицев плат смес от памук и полиестер в цвят светлосин. Лицевият плат да е с понижена мачкаемост, повишена степен на здравина и устойчивост, с добри физикомеханични показатели на тъканта, осигуряващ удобство и комфорт при употреба.

№	ПОКАЗАТЕЛ	НОРМАТИВЕН ДОКУМЕНТ	НОРМА
Тъкан, определяне на цвят:– БДС EN ISO 105 J03:2009			
Приблизителен № 15-3915TPX (каталог Pantone Textile)			
1.	Количествен състав	БДС EN ISO 1833-11:2010	Памук/ Полиестер 80/20±2%
2.	Маса на единица площ	БДС EN 12127:2000	110 g/m ² ±3%
3.	Сплитка	БДС 12674:1975	Лито
4.	Брой нишки на единица дължина /10cm/	БДС EN 1049 - 2:2002, метод А	
	Основа		470 ±3
	Вътък		260 ±3
5.	Максимална сила до скъсване чрез използване на STRIP метод N	БДС EN ISO 13934 – 1:2013	
	Основа		62 ±3
	Вътък		35 ± 3
6.	Изменение на размерите-пране при 40°C и сушене:	БДС EN ISO5077:2008 БДС EN ISO3759:2011 БДС EN ISO6330:2012	
	Основа		Max. 2%
	Вътък		Max.1%
7.	Устойчивост на претриване на платове по метода на Martindale -загуба на маса	БДС EN ISO 12947 – 3:2002	Max. 1,5 %

8.	Склонност на повърхността на плата към завласяване и пилинг по метода на Martindale	БДС EN ISO 12945 - 2:2002	4
9.	Устойчивост на обагрянето на пране при 40°C, бал, сива скала: Промяна на цвета - инструментална оценка Степен на зацапване - инструментална оценка	БДС EN ISO 105 – C06:2010 БДС EN ISO 105 – A05:2001 БДС EN ISO 105 – A04:2000	4-5 4-5/5
10.	Промяна на цвета - инструментална оценка Степен на зацапване - инструментална оценка	БДС EN ISO 105 – A05:2001 БДС EN ISO 105 – A04:2000	4-5 5/5
11.	Устойчивост на обагрянето на горещо гладене, бал, сива скала:	БДС EN ISO 105 – X11:2002	
	Промяна на цвета - инструментална оценка	БДС EN ISO 105 – A05:2001	Веднага Сухо: 4-5 Влажно: 4-5 Мокро: 4-5 След 4 часа Сухо: 5 Влажно:4-5 Мокро:4- 5

	Степен на зацапване – инструментална оценка	БДС EN ISO 105 – A04:2000	Веднага Влажно: 5 Мокро: 5 След 4 часа Влажно: 5 Мокро: 5
12.	Устойчивост на обагрянето на пот, бал, сива скала	БДС EN ISO 105 – E04:2013	
	Кисела Промяна на цвета - инструментална оценка Степен на зацапване – инструментална оценка:	БДС EN ISO 105 – A05:2001 БДС EN ISO 105 – A04:2000	4-5 5/5
	Алкална Промяна на цвета - инструментална оценка Степен на зацапване – инструментална оценка	БДС EN ISO 105 – A05:2001 БДС EN ISO 105 – A04:2000	4-5 5/5
13.	Устойчивост на обагрянето на триене, бал, сива скала	БДС EN ISO 105 – X12:2005	
	Сухо, Степен на зацапване – инструментална оценка	БДС EN ISO 105 – A04:2000	4- 5
14.	Свободен и хидролизиран формалдеhid	БДС EN ISO 14184-1:2011	<16±0,5
15.	РН на воден екстракт	БДС EN ISO 3071:2008	6±0.2
16.	Изменение на размерите при пране и сушене	БДС EN ISO 5077:2008 БДС EN ISO 3759:2011 БДС EN ISO 6330:2012	
	основа		- 1,3 ±0.10

	вЪГЪК		-0,5±0.10
--	-------	--	-----------

б) спомагателни материали

За вложените в образците спомагателни материали и конци да се представят сертификати за качество, издадени от производителя.

Доказателства за съответствие:

Участникът представя заедно с образеца на изделията и образец от основния материал по 1 линеен метър лицев плат от всеки вид, който е обект на поръчката, подпечатани от акредитирана от ИА „БСА” изпитвателна лаборатория (АИЛ). Образецът плат за изделията да бъдат в цвят, от който са изработени и образците на участника.

Да се представи копие от сертификата за акредитация на съответната лаборатория издаден от ИА БСА.

Б. Лятна риза

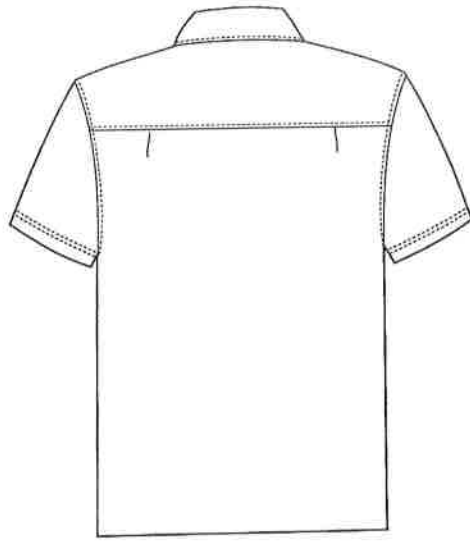
Описание на модела:

Класическа риза в прав силеут, с къс ръкав.

Предницата се състои от 2 части. Предната дясна част по дължина на борда е двойнозагъната. Предната лява част е с канон, широк 3.5 см, с лицев украсителен шев на 5 мм. На лява предна част на ризата е монтиран един външен джоб с остра форма, съответстваща на техническата скица и с размери 13/15 см, прикачен с лицев шев на 1 мм. Яката е с отделноскроено столче, което е с ширина 3 см. Шпицът на яката е със заострена форма. Украсителният /лицев/ шев по борда на яката е на 5 мм, а по цялата обиколка на столчето е изработен краен лицев шев на 1 мм. Гърбът е прав, с двойна платка в областта на плещите и с две симетрично разположени чупки с дълбочина 1.2-1.5 см, залегнати към ръкавната извивка. Лицевият украсителен шев на платката е на 1мм. Подгъвът на ризата е прав, двойно пречупен, изработен с лицев украсителен шев на отстояние 6 мм. Ръкавите са едношевни, къси, завършващи с приподгънат подгъв с ширина 2 см, изработен с двоен украсителен шев на 1 и 6 мм. Страничният шев и ръкавната извивка са изработени на П-образна машина. Канонът, яката, и столчето са подлепени.

Гъстотата на съединителните шевове да е 5 бода в см, а на украсителните – 4-5 бода в см.

Скица:



Униформена риза									
Размерен показател	Ръст/ Размер	38	40	42	44	46	48	50	Доп. откл. (+-)
Вратна обиколка	за всички ръстове	37/38	39/40	41/42	43/44	45/46	47/48	49/50	
Дължина гръб	170-176	80	80	80	80	80	80	80	1,0
	182-188	84	84	84	84	84	84	84	1,0
1/2 широчина по линия на гърдите (в закопчено положение)	за всички ръстове	56	60	64	68	72	76	80	1,0
Дължина ръкав	170-176	24	24	24	24	24	24	24	0,5
	182-188	26	26	26	26	26	26	26	0,5
Ширина рамо	за всички ръстове	17,6	18,2	18,8	19,4	20	20,6	21,2	0,25

Други изисквания:

На всяко изделие да има етикет с надпис за състава на тъканта на плата, ръст, размер, маркировка за химическо чистене, гладене, пране и наименование на фирмата изпълнител и дата на производство.

Изисквания към:

а) основен материал

Изделията да са изработени от лицев плат смес от памук и полиестер в цвят светлосин. Лицевият плат да е с понижена мачкаемост, повишена степен на здравина и устойчивост, с добри физикомеханични показатели на тъканта, осигуряващ удобство и комфорт при употреба.

№	ПОКАЗАТЕЛ	НОРМАТИВЕН ДОКУМЕНТ	НОРМА
Тъкан, определяне на цвят: БДС EN ISO 105 J03:2009			
Приблизителен № 15-3915TPX (каталог Pantone Textile)			
1.	Количествен състав	БДС EN ISO 1833-11:2010	Памук/ Полиестер 80/20±2%
2.	Маса на единица площ	БДС EN 12127:2000	105 g/m ² ±10%

3.	Сплитка	БДС 12674:1975	ЛИТО
4.	Брой нишки на единица дължина /10cm/	БДС EN 1049 - 2:2002, метод А	
	Основа		470 ±3
	Вътък		260 ±3
5.	Максимална сила до скъсване чрез използване на STRIP метод N	БДС EN ISO 13934 – 1:2013	
	Основа		62 ±3
	Вътък		35 ± 3
6.	Изменение на размерите-пране при 40°C и сушене:	БДС EN ISO5077:2008 БДС EN ISO3759:2011 БДС EN ISO6330:2012	
	Основа		Мах. 2%
	Вътък		Мах.1%
7.	Устойчивост на претриване на платове по метода на Martindale -загуба на маса	БДС EN ISO 12947 – 3:2002	Мах. 1,5 %
8.	Склонност на повърхността на плата към завласяване и пилинг по метода на Martindale	БДС EN ISO 12945 - 2:2002	4
9.	Устойчивост на обагрянето на пране при 40°C, бал, сива скала:	БДС EN ISO 105 – C06:2010	
	Промяна на цвета - инструментална оценка	БДС EN ISO 105 – A05:2001	4-5
	Степен на зацапване - инструментална оценка	БДС EN ISO 105 – A04:2000	4-5/5

10.	Промяна на цвета - инструментална оценка Степен на зацапване - инструментална оценка	БДС EN ISO 105 – A05:2001 БДС EN ISO 105 – A04:2000	4-5 5/5
11.	Устойчивост на обагрянето на горешо гладене, бал, сива скала:	БДС EN ISO 105 – X11:2002	
	Промяна на цвета - инструментална оценка	БДС EN ISO 105 – A05:2001	Веднага Сухо: 4-5 Влажно: 4-5 Мокро: 4-5 След 4 часа Сухо: 5 Влажно:4-5 Мокро:4- 5
	Степен на зацапване – инструментална оценка	БДС EN ISO 105 – A04:2000	Веднага Влажно: 5 Мокро: 5 След 4 часа Влажно: 5 Мокро: 5
12.	Устойчивост на обагрянето на пот, бал, сива скала	БДС EN ISO 105 – E04:2013	

	Кисела Промяна на цвета - инструментална оценка Степен на зацапване – инструментална оценка:	БДС EN ISO 105 – A05:2001 БДС EN ISO 105 – A04:2000	4-5 5/5
	Алкална Промяна на цвета - инструментална оценка Степен на зацапване – инструментална оценка	БДС EN ISO 105 – A05:2001 БДС EN ISO 105 – A04:2000	4-5 5/5
13.	Устойчивост на обгарянето на триене, бал, сива скала	БДС EN ISO 105 – X12:2005	
	Сухо, Степен на зацапване – инструментална оценка	БДС EN ISO 105 – A04:2000	4- 5
14.	Свободен и хидролизиран формалдеhid	БДС EN ISO 14184-1:2011	<16±0,5
15.	РН на воден екстракт	БДС EN ISO 3071:2008	6±0.2
16.	Изменение на размерите при пране и сушене	БДС EN ISO 5077:2008 БДС EN ISO 3759:2011 БДС EN ISO 6330:2012	
	Основа		- 1,3 ±0.10
	Вътък		-0,5±0.10

б) спомагателни материали

За вложените в образците спомагателни материали и конци да се представят сертификати за качество, издадени от производителя.

Доказателства за съответствие:

Участникът представя заедно с образеца на изделията и образец от основния материал по 1 линеен метър лицев плат от всеки вид, който е обект на поръчката, подпечатани от акредитирана от ИА „БСА” изпитвателна лаборатория (АИЛ). Образецът плат за изделията да бъдат в цвят, от който са изработени и образците на участника.

Да се представи копие от сертификата за акредитация на съответната лаборатория издаден от ИА БСА.

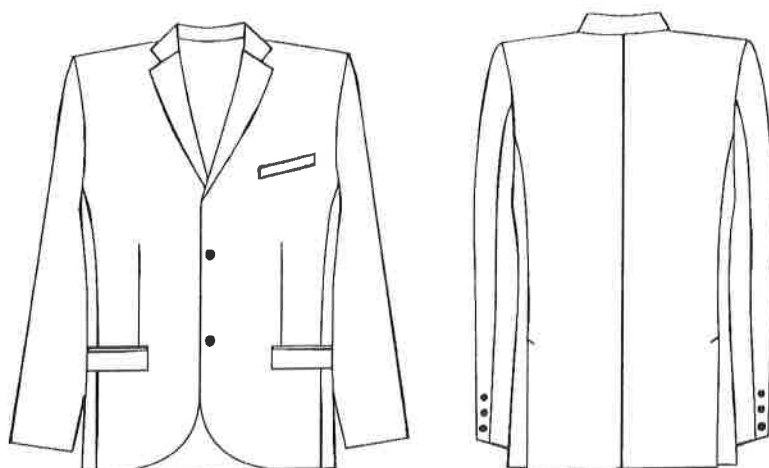
В. Лятно сако

Описание на модела:

Сакото е с прав силует, класически ревер, едноредно, със закопчаване с две копчета и с два шлица на гърба. Горният джоб е на лявата предна част и е със стандартна ширина. Предните чати са със заоблен борд.

Джобовете са прорязани с две филетки и капак. Ръкавът е от две части и завършва с три обикновени копчета. Вътрешните джобове са стандартни, с филетки и са разположени: два горе - вляво и дясно .

Скица:



Обмерни данни

лятно сако											
размер		44	46	48	50	52	54	56	58	60	62
обиколка на гърди		103	107	111	115	119	123	127	131	135	139
обиколка талия		90	94	98	102	106	112	116	122	126	130
обиколка ханш		100	104	108	112	116	120	124	128	132	136

дължина гръб	ръст										
	158	68	68	68	68	68	68	68	68	68	68
	164	70	70	70	70	70	70	70	70	70	70
	170	73	73	73	73	73	73	73	73	73	73
	176	76	76	76	76	76	76	76	76	76	76
	182	79	79	79	79	79	79	79	79	79	79
	188	82	82	82	82	82	82	82	82	82	82
	194	85	85	85	85	85	85	85	85	85	85
	200	88	88	88	88	88	88	88	88	88	88
дължина ръкав	ръст										
	158	60	60	60	60	60	60	60	60	60	60
	164	61,5	61,5	61,5	61,5	61,5	61,5	61,5	61,5	61,5	61,5
	170	63	63	63	63	63	63	63	63	63	63
	176	64,5	64,5	64,5	64,5	64,5	64,5	64,5	64,5	64,5	64,5
	182	67	67	67	67	67	67	67	67	67	67
	188	69	69	69	69	69	69	69	69	69	69
	194	71	71	71	71	71	71	71	71	71	71
	200	73	73	73	73	73	73	73	73	73	73
ширина плещи		42	43	44	45	46	47	48	49	50	51
ширина рамо		14,4	14,7	15	15,3	15,8	16,3	16,6	17	17,3	17,6

Други изисквания:

На всяко изделие да има етикет, отговарящ на стандарт БДС EN 13402-3:2013 или еквивалент, включващ и наименование на фирмата изпълнител и дата на производство, последваща тази на обявяването на процедурата.

Изисквания към:

а) основен материал

Изделията да са изработени от лицев плат смесвискоза, полиестер и еластан в цвят тъмносин. Лицевият плат да е с понижена мачкаемост, повишена степен на здравина и устойчивост, с добри физикомеханични показатели на тъканта, осигуряващ удобство и комфорт при употреба.

№	1. ПОКАЗАТЕЛ	НОРМАТИВЕН ДОКУМЕНТ	НОРМА
Тъкан, определяне на цвят:– БДС EN ISO 105 J03:2009			
Приблизителен № 19-4013 TPX (каталог Pantone Textile)			
1.	Количествен състав	БДС EN ISO 1833-11:2010	Вискоза/ Полиестер/Еластан н (34/64/2)±3%

2.	Маса на единица площ	БДС EN 12127:2000	220 g/m ² ±5%
3.	Сплитка	БДС 12674:1975	Келър 2/1
4.	Брой нишки на единица дължина /1cm/	БДС EN 1049 - 2:2002, метод А	
	Основа		30 ±2
	Вътък		26±2
5.	Максимална сила до скъсване чрез използване на STRIP метод N	БДС EN ISO 13934 – 1:2013	
	Основа		650
	Вътък		550
6.	Изменение на размерите-пране при 40°C и сушене	БДС EN ISO5077:2008 БДС EN ISO3759:2011 БДС EN ISO6330:2012	
	Основа		Max. 2%
	Вътък		Max. 2%
7.	Устойчивост на претриване на платове по метода на Martindale -загуба на маса	БДС EN ISO 12947 – 2:2002	Max. 1,5%
8.	Склонност на повърхността на плата към завласяване и пилинг по метода на Martindale	БДС EN ISO 12945 - 2:2002	3-4
9.	Устойчивост на обагрянето на пране при 40°C, бал, сива скала:	БДС EN ISO 105 – C06:2010	4
	Промяна на цвета - инструментална оценка	БДС EN ISO 105 – A05:2001	4
	Степен на зацапване - инструментална оценка	БДС EN ISO 105 – A04:2000	4

10.	Устойчивост на обагрянето на горещо гладене, бал, сива скала	БДС EN ISO 105 – X11:2002	
	Промяна на цвета - инструментална оценка	БДС EN ISO 105 – A05:2001	Веднага Сухо: 4 Влажно: 4 Мокро: 4 След 4 часа Сухо: 5 Влажно: 5 Мокро: 5
12.	Устойчивост на обагрянето на пот, бал, сива скала:	БДС EN ISO 105 – E04:2013	
	Кисела Промяна на цвета - инструментална оценка	БДС EN ISO 105 – A05:2001	4
	Степен на зацапване – инструментална оценка	БДС EN ISO 105 – A04:2000	4
	Алкална Промяна на цвета - инструментална оценка	БДС EN ISO 105 – A05:2001	4
	Степен на зацапване – инструментална оценка	БДС EN ISO 105 – A04:2000	4/4
13.	Устойчивост на обагрянето на триене, бал, сива скала:	БДС EN ISO 105 – X12:2005	
	Сухо, Степен на зацапване – инструментална оценка	БДС EN ISO 105 – A04:2000	4
14.	Изменение на размерите при пране и сушене	БДС EN ISO 5077:2008 БДС EN ISO 3759:2011 БДС EN ISO 6330:2012	
	Основа		- 2,0 ±0.10

	Вътък		-2,0 ±0.10
--	-------	--	------------

б) спомагателни материали

Хастар

Цвят - Тъмносин

ГРАМАЖ: мин 50гр/м²
Състав 100% полиестер

Символи:



За вложените в образцитеспомогателни материали и конци, да се представят сертификати за качество издадени от производителя.

Допълнителна маркировка:

Машинно избродирано лого на възложителя, разположено над левия гръден джоб с размери 10 на 5.5 см.

Доказателства за съответствие:

Участникът представя заедно с образца на изделията и образец от основния материал по 1 линеен метър лицев плат от всеки вид, който е обект на поръчката, подпечатани от акредитирана от ИА „БСА” изпитвателна лаборатория (АИЛ). Образецът плат за изделията да бъдат в цвят, от който са изработени и образците на участника.

Да се представи копие от сертификата за акредитация на съответната лаборатория издаден от ИА БСА.

Г. Зимно сако

Описание на модела:

Сакото е с прав силует, класически ревер, едноредно, със закопчаване с две копчета и с два шлица на гърба. Горният джоб е на лявата предна част и е със стандартна ширина. Предните чати са със заоблен борд.

Джобовете са прорязани с две филетки и капак. Ръкавът е от две части и завършва с три обикновени копчета. Вътрешните джобове са стандартни, с филетки и са разположени: два горе - вляво и дясно.

	188	69	69	69	69	69	69	69	69	69	69
	194	71	71	71	71	71	71	71	71	71	71
	200	73	73	73	73	73	73	73	73	73	73
ширина плещи		42	43	44	45	46	47	48	49	50	51
ширина рамо		14,4	14,7	15	15,3	15,8	16,3	16,6	17	17,3	17,6

Други изисквания:

На всяко изделие да има етикет, отговарящ на стандарт БДС EN 13402-3:2013 или еквивалент, включващ и наименование на фирмата изпълнител и дата на производство, последваща тази на обявяването на процедурата.

Изисквания към:

а) основен материал

Изделията да са изработени от лицев плат смес от вискоза, полиестер и еластан в цвят тъмносин. Лицевият плат да е с понижена мачкаемост, повишена степен на здравина и устойчивост, с добри физикомеханични показатели на тъканта, осигуряващ удобство и комфорт при употреба.

№	1. ПОКАЗАТЕЛ	НОРМАТИВЕН ДОКУМЕНТ	НОРМА
Тъкан, определяне на цвят:– БДС EN ISO 105 J03:2009			
Приблизителен № 19-4013 TRX (каталог Pantone Textile)			
1.	Количествен състав	БДС EN ISO 1833-11:2010	Вискоза/ Полиестер/Еластан (34/64/2)±3%
2.	Маса на единица площ	БДС EN 12127:2000	235 g/m ² ±5%
3.	Сплитка	БДС 12674:1975	Кепър 2/2
4.	Брой нишки на единица дължина /1cm/:	БДС EN 1049 - 2:2002, метод А	

	Основа		32±2
	Вътък		27±2
5.	Максимална сила до скъсване чрез използване на STRIP метод N:	БДС EN ISO 13934 – 1:2013	
	Основа		650
	Вътък		550
6.	Изменение на размерите- припране и сушене:	БДС EN ISO5077:2008 БДС EN ISO3759:2011 БДС EN ISO6330:2012	
	Основа		- 2%
	Вътък		- 2%
7.	Устойчивост на обагрянето на пране при 40°C, бал, сива скала:	БДС EN ISO 105 – C06:2010	4
	Промяна на цвета - инструментална оценка	БДС EN ISO 105 – A05:2001	4
	Степен на зацапване - инструментална оценка	БДС EN ISO 105 – A04:2000	4
8.	Устойчивост на обагрянето на триене, бал, сива скала	БДС EN ISO 105 – X12:2005	4
	Сухо, Степен на зацапване – инструментална оценка	БДС EN ISO 105 – A04:2000	4

б) спомагателни материали

Хастар

Цвят – Тъмносин

Грамаж: мин 50гр/м²
Състав: 100% полиестер

Символи:



За вложените в образцитеспомогателни материали и конци да се представят сертификати за качество издадени от производителя.

Допълнителна маркировка:

Машинно избродирано лого на възложителя, разположено над левия гръден джоб с размери 10 на 5.5 см .

Доказателства за съответствие:

Участникът представя заедно с образеца на изделията и образец от основния материал по 1 линеен метър лицев плат от всеки вид, който е обект на поръчката, подпечатани от акредитирана от ИА „БСА” изпитвателна лаборатория (АИЛ). Образецът плат за изделията да бъдат в цвят, от който са изработени и образците на участника.

Да се представи копие от сертификата за акредитация на съответната лаборатория издаден от ИА БСА.

Д. Летен панталон:

Описание на модела:

Класически мъжки панталон с една баста:

Предните части на изделието са изработени с по 1 чупка при талията, обърната към среда предна част. Предният джоб е наклонен, тип „италиански” , с украсителен укрепителен лицев шев на 6 мм, укрепен с понтове в горния и долния край.Шлицът се закопчава с цип.

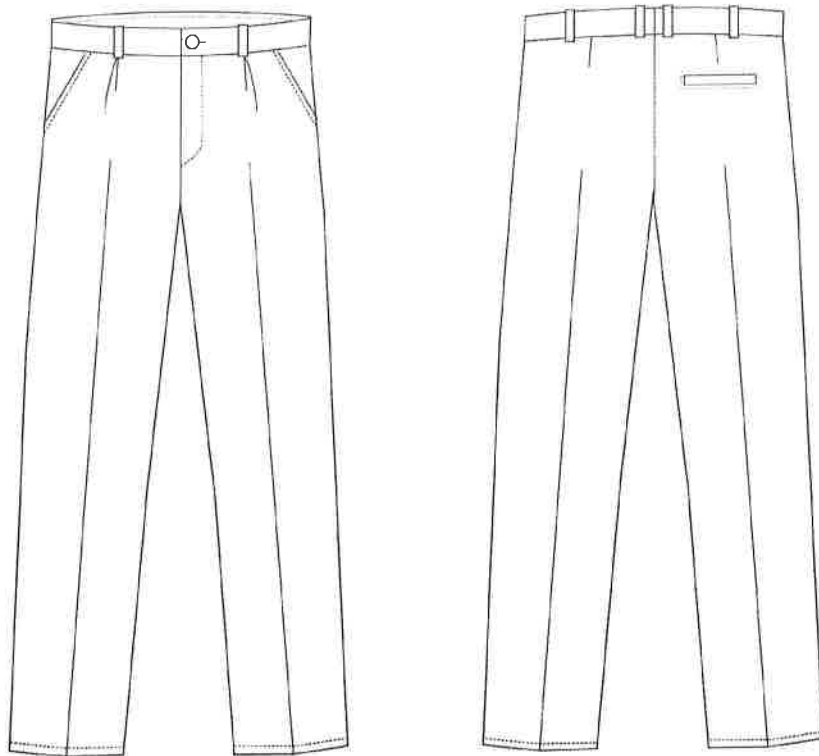
Гърбът е с по една свивка в талията. На дясната задна част и изработен прорязан джоб с една широка филетка / с ширина 1.2 см / и лицев украсителен шев околоръст.

Коланът се състои от две части, с монтирани 6 броя тесни гайки, закопчава се с лицево копче.Вътрешният колан се изработва с корселе.

Подгъвът се изработва с лицев украсителен шев.

Панталоните са изгладени с ръб.

Скица:



Обмерни данни

Панталон летен					
1/2 обиколка талия в закопчано положение	40	42	44	46	48
1/2 обиколка ханш /на 18 см от талията/	52	54	56	58	60
1/2 бедро	32.5	33.5	34.5	35.5	36.5
1/2 коляно /на 30 см/	25.5	26	26.5	27	27.5
1/2 ширина подгъв	21.5	22	22.5	23	23.5
Предна дълбочина без колан	22.5	23	23.5	24	24.5
Задна дълбочина без колан	36	36.5	37	37.5	38
Вътрешна дължина	78.5	81	83.5	86	88.5
Ширина колан	3.5	3.5	3.5	3.5	3.5

Отвор джоб / от понт до понт/	15.5	16	16.5	17	17.5
Отвор заден джоб	12	12	12	13	13
Отвор шлиц	15	15	15	16	16

Други изисквания:

На всяко изделие да има етикет, отговарящ на стандарт БДС EN 13402-3:2013 или еквивалент, включващ и наименование на фирмата изпълнител и дата на производство ,последваща тази на обявяването на процедурата.

Изисквания към:

а) основен материал

Изделията да са изработени от лицев плат смес от вискоза , полиестер и еластан в цвят тъмносин. Лицевият плат да е с понижена мачкаемост, повишена степен на здравина и устойчивост, с добри физикомеханични показатели на тъканта, осигуряващ удобство и комфорт при употреба.

№	1. ПОКАЗАТЕЛ	НОРМАТИВЕН ДОКУМЕНТ	НОРМА
Тъкан, определяне на цвят:– БДС EN ISO 105 J03:2009			
Приблизителен № 19-4013 TPX (каталог Pantone Textile)			
1.	Количествен състав	БДС EN ISO 1833-11:2010	Вискоза/ Полиестер/Еластан н (34/64/2)±3%
2.	Маса на единица площ	БДС EN 12127:2000	220 g/m ² ±5%
3.	Сплитка	БДС 12674:1975	Кепър 2/1
4.	Брой нишки на единица дължина /1cm/	БДС EN 1049 - 2:2002, метод А	

	основа		30 ±2
	вътък		26±2
5.	Максимална сила до скъсване чрез използване на STRIP метод N	БДС EN ISO 13934 – 1:2013	
	основа		650
	вътък		550
6.	Изменение на размерите-пране при 40°C и сушене	БДС EN ISO5077:2008 БДС EN ISO3759:2011 БДС EN ISO6330:2012	
	основа		Мах. 2%
	вътък		Мах. 2%
7.	Устойчивост на претриване на платове по метода на Martindale -загуба на маса	БДС EN ISO 12947 – 2:2002	Мах. 1,5%
8.	Склонност на повърхността на плата към завласяване и пилинг по метода на Martindale	БДС EN ISO 12945 - 2:2002	3-4
9.	Устойчивост на обагрянето на пране при 40°C, бал, сива скала:	БДС EN ISO 105 – C06:2010	4
	Промяна на цвета - инструментална оценка	БДС EN ISO 105 – A05:2001	4
	Степен на зацапване - инструментална оценка	БДС EN ISO 105 – A04:2000	4
10.	Устойчивост на обагрянето на горещо гладене, бал, сива скала	БДС EN ISO 105 – X11:2002	

	Промяна на цвета - инструментална оценка	БДС EN ISO 105 – A05:2001	Веднага Сухо: 4 Влажно: 4 Мокро: 4 След 4 часа Сухо: 5 Влажно: 5 Мокро: 5
12.	Устойчивост на обагрянето на пот, бал, сива скала:	БДС EN ISO 105 – E04:2013	
	Кисела Промяна на цвета - инструментална оценка	БДС EN ISO 105 – A05:2001	4
	Степен на зацапване – инструментална оценка	БДС EN ISO 105 – A04:2000	4
	Алкална Промяна на цвета - инструментална оценка	БДС EN ISO 105 – A05:2001	4
	Степен на зацапване – инструментална оценка	БДС EN ISO 105 – A04:2000	4/4
13.	Устойчивост на обагрянето на триене, бал, сива скала:	БДС EN ISO 105 – X12:2005	
	Сухо, Степен на зацапване – инструментална оценка	БДС EN ISO 105 – A04:2000	4
14.	Изменение на размерите при пране и сушене	БДС EN ISO 5077:2008 БДС EN ISO 3759:2011 БДС EN ISO 6330:2012	
	основа		- 2,0 ±0.10
	вЪТЪК		-2,0 ±0.10

б) спомагателни материали

Хастарите на джобовете на панталона да са изработени от материал памучен тип.

За вложените в образците спомагателни материали конци и ципове, изпълнителят да представи сертификати за качество, издадени от производителя.

Доказателства за съответствие:

Участникът представя заедно с образеца на изделията и образец от основния материал по 1 линейен метър лицев плат от всеки вид, който е обект на поръчката, подпечатани от акредитирана от ИА „БСА” изпитвателна лаборатория (АИЛ). Образецът плат за изделията да бъдат в цвят, от който са изработени и образците на участника.

Да се представи копие от сертификата за акредитация на съответната лаборатория издаден от ИА БСА.

Е. Зимен панталон:

Описание на модела:

Класически мъжки панталон с една баста:

Предните части на изделието са изработени с по 1 чупка при талията, обърната към среда предна част. Предният джоб е наклонен, тип „италиански”, с украсителен укрепителен лицев шев на 6 мм, укрепен с понтове в горния и долния край. Шлицът се закопчава с цип.

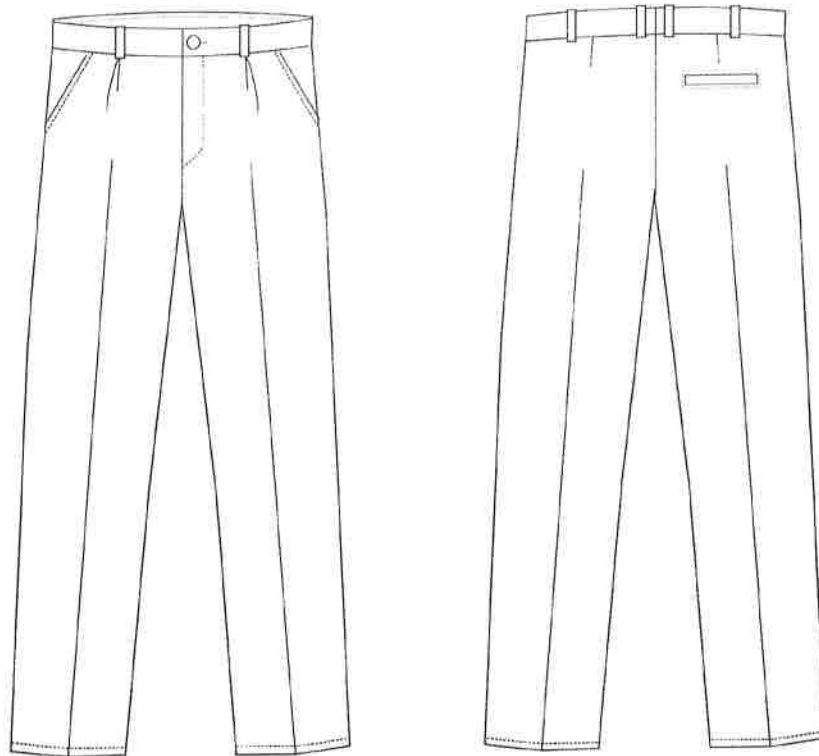
Гърбът е с по една свивка в талията. На дясната задна част и изработен прорязан джоб с една широка филетка / с ширина 1.2 см / и лицев украсителен шев околоръст.

Коланът се състои от две части, с монтирани 6 броя тесни гайки. Вътрешният колан се изработва с корселе.

Подгъвът се изработва с лицев украсителен шев.

Панталоните са изгладени с ръб.

Скица:



Обмерни данни

Панталон зимен					
1/2 обиколка талия в закопчано положение	40	42	44	46	48
1/2 обиколка ханш /на 18 см от талията/	52	54	56	58	60
1/2 бедро	32.5	33.5	34.5	35.5	36.5
1/2 коляно /на 30 см/	25.5	26	26.5	27	27.5
1/2 ширина подгъв	21.5	22	22.5	23	23.5
Предна дълбочина без колан	22.5	23	23.5	24	24.5
Задна дълбочина без колан	36	36.5	37	37.5	38
Вътрешна дължина	78.5	81	83.5	86	88.5
Ширина колан	3.5	3.5	3.5	3.5	3.5

Отвор джоб / от понт до понт/	15.5	16	16.5	17	17.5
Отвор заден джоб	12	12	12	13	13
Отвор шлиц	15	15	15	16	16

Други изисквания:

На всяко изделие да има етикет, отговарящ на стандарт БДС EN 13402-3:2013 или еквивалент, включващ и наименование на фирмата изпълнител и дата на производство, последваща тази на обявяването на процедурата.

Изисквания към:

а) основен материал

Изделията да са изработени от лицев плат смес от вискоза, полиестери еластан в цвят тъмносин. Лицевият плат да е с понижена мачкаемост, повишена степен на здравина и устойчивост, с добри физико-механични показатели на тъканта, осигуряващ удобство и комфорт при употреба.

№	1. ПОКАЗАТЕЛ	НОРМАТИВЕН ДОКУМЕНТ	НОРМА
Тъкан, определяне на цвят:– БДС EN ISO 105 J03:2009			
Приблизителен № 19-4013 TPX (каталог Pantone Textile)			
1.	Количествен състав	БДС EN ISO 1833-11:2010	Вискоза/ Полиестер/Еластан (34/64/2)±3%
2.	Маса на единица площ	БДС EN 12127:2000	235 g/m ² ±5%
3.	Сплитка	БДС 12674:1975	Кепър 2/2
4.	Брой нишки на единица дължина /1cm/:	БДС EN 1049 - 2:2002, метод А	
	основа		32±2

	вЪТЪК		27±2
5.	Максимална сила до скЪсване чрез използване на STRIP метод N:	БДС EN ISO 13934 – 1:2013	
	основа		650
	вЪТЪК		550
6.	Изменение на размерите- припране и сушене :	БДС EN ISO5077:2008 БДС EN ISO3759:2011 БДС EN ISO6330:2012	
	основа		- 2%
	вЪТЪК		- 2%
7.	Устойчивост на обагрянето на пране при 40°C, бал, сива скала: Промяна на цвета - инструментална оценка Степен на зацапване - инструментална оценка	БДС EN ISO 105 – C06:2010 БДС EN ISO 105 – A05:2001 БДС EN ISO 105 – A04:2000	4 4
8.	Устойчивост на обагрянето на триене, бал, сива скала	БДС EN ISO 105 – X12:2005	4
	Сухо, Степен на зацапване – инструментална оценка	БДС EN ISO 105 – A04:2000	4

б) спомагателни материали

Хастарите на джобовете на панталона да са изработени от материал памучен тип.

За вложените в образците спомагателни материали, конци и ципове, изпълнителят да представи сертификати за качество издадени от производителя.

Доказателства за съответствие:

Участникът представя заедно с образеца на изделията и образец от основния материал по един линеен метър лицев плат от всеки вид, който е обект на поръчката, подпечатани от акредитирана от ИА „БСА” изпитвателна лаборатория (АИЛ). Образецът плат за изделията да бъдат в цвят, от който са изработени и образците на участника.

Да се представи копие от сертификата за акредитация на съответната лаборатория издаден от ИА БСА.

Ж. Вратовръзка

Описание на модела:

Вратовръзката е класическа, с ухо за вмъкване на долната ѝ част от вътрешната страна.

Дължина: 145 см.

Широчина: в най-тясната част 2 см.

Широчина: в най-широката част 8 см.

Скица:



Изисквания към:

а) основен материал

Изделието да е изработено от лицев плат смес вискоза , полиестер и еластан, в тъмносин цвят. Лицевият плат да е с понижена мачкаемост, повишена степен на здравина и устойчивост, с добри физикомеханични показатели на тъканта, осигуряващ удобство и комфорт при употреба.

№	1. ПОКАЗАТЕЛ	НОРМАТИВЕН ДОКУМЕНТ	НОРМА
Тъкан, определяне на цвят:– БДС EN ISO 105 J03:2009			
Приблизителен № 19-4013 TPX (каталог Pantone Textile)			
1.	Количествен състав	БДС EN ISO 1833-11:2010	Вискоза/ Полиестер/Еластан (34/64/2)±3%
2.	Маса на единица площ	БДС EN 12127:2000	220 g/m ² ±5%
3.	Сплитка	БДС 12674:1975	Кепър 2/1
4.	Брой нишки на единица дължина /1cm/ основа	БДС EN 1049 - 2:2002, метод А	30 ±2
	вътък		26±2
5.	Максимална сила до скъсване чрез използване на STRIP метод N основа	БДС EN ISO 13934 – 1:2013	650
	вътък		550
6.	Изменение на размерите-пране при 40 ⁰ С и сушене основа	БДС EN ISO5077:2008 БДС EN ISO3759:2011 БДС EN ISO6330:2012	Max. 2%
	вътък		Max. 2%
7.	Устойчивост на претриване на платове по метода на Martindale -загуба на маса	БДС EN ISO 12947 – 2:2002	Max. 1,5%
8.	Склонност на повърхността на плата към завласяване и пилинг по метода на Martindale	БДС EN ISO 12945 - 2:2002	3-4

9.	Устойчивост на обагрянето на пране при 40°C, бал, сива скала:	БДС EN ISO 105 – C06:2010	4
	Промяна на цвета - инструментална оценка	БДС EN ISO 105 – A05:2001	4
	Степен на зацапване - инструментална оценка	БДС EN ISO 105 – A04:2000	4
10.	Устойчивост на обагрянето на горещо гладене, бал, сива скала	БДС EN ISO 105 – X11:2002	
	Промяна на цвета - инструментална оценка	БДС EN ISO 105 – A05:2001	Веднага Сухо: 4 Влажно: 4 Мокро: 4 След 4 часа Сухо: 5 Влажно: 5 Мокро: 5
12.	Устойчивост на обагрянето на пот, бал, сива скала:	БДС EN ISO 105 – E04:2013	
	Кисела		
	Промяна на цвета - инструментална оценка	БДС EN ISO 105 – A05:2001	4
	Степен на зацапване – инструментална оценка	БДС EN ISO 105 – A04:2000	4
	Алкална		
	Промяна на цвета - инструментална оценка	БДС EN ISO 105 – A05:2001	4
	Степен на зацапване – инструментална оценка	БДС EN ISO 105 – A04:2000	4/4

13.	Устойчивост на обагрянето на триене, бал, сива скала:	БДС EN ISO 105 – X12:2005	
	Сухо, Степен на зацапване – инструментална оценка	БДС EN ISO 105 – A04:2000	4
14.	Изменение на размерите при пране и сушене	БДС EN ISO 5077:2008 БДС EN ISO 3759:2011 БДС EN ISO 6330:2012	
	основа		- 2,0 ±0.10
	вЪТЪК		-2,0 ±0.10

б) спомагателни материали

Хастар

Цвят – Тъмносин

Грамаж: мин.50 gr/m²

Състав: 100% Полиестер

За вложените в образца спомагателни материали, изпълнителят представя сертификати за качество издадени от производителя.

Доказателства за съответствие:

Участникът представя заедно с образца на изделията и образец от основния материал по един линеен метър лицев плат от всеки вид, който е обект на поръчката, подпечатани от акредитирана от ИА „БСА” изпитвателна лаборатория (АИЛ). Образецът плат за изделията да бъдат в цвят, от който са изработени и образците на участника.

Да се представи копие от сертификата за акредитация на съответната лаборатория издаден от ИА БСА.

3. ШУБА ЗИМНА

ТЕХНИЧЕСКО ОПИСАНИЕ

Шубата е решена в прав силует и разполага със сваляема топла подплата.

Гърбът се състои от две части – платка с леко извита форма по линия на плещите и долна част.

Предната част е от няколко части. Предните раменни платки завършват с капаци по форма, под които са скрити отворите на горните джобове. Джобовете се затварят с реверсивни ципове с ширина на циповата спирала 5мм. На лявата предна част е изработен вертикален джоб, с дължина на отвора на джоба 18 см, затварящ се с водоустойчив цип с ширина на циповата спирала 5 мм. Средните предни части завършват с капаци по форма, под които са скрити отворите на долните джобове. Долните джобовете се затварят с реверсивни ципове с ширина на циповата спирала 5мм. Ципове на горните и долни предни джобове, както и предния централен цип на якето разполагат с дърпалки от рипсена лента.

Шубата се закопчава със спирален цип с ширина на циповата спирала 5 мм. Под ципа е прикрепен защитен подканон. Върху лявата предна част е прикрепен канон, закопчаващ се посредством 5 бр. бутон-копчета. Подгъвите са укроени по форма. Изделието се пристяга при дължината с помощта на ластичен шнур със стопери.

Яката е права, висока. Вътрешната яка е изработена от по-мека материя /алкантра/, осигуряваща комфорт при експлоатация.

Ръкавите са прави, с детайл по форма в горната част. Завършват с отделен маншет, в който частично има монтиран ластик. Допълнително пристягане се постига посредством щрифелка, закопчаваща се с велкро.

Шубата разполага със сваляема качулка, съставена от три части. Прикрепва се към шубата с помощта на цип /делим, с ширина на циповата спирала 3 мм/, монтиран във вратната извивка. Предният горен край на качулката е наддаден, като оформя козирка, укрепена с твърда подложка от двойнолепящо фолио за по-голяма твърдост. Отпред се закопчава с две бутон-копчета.

Шевове на лицевата част се подлепват със защитна лента по метода на термозаваряването. Подлепените шевове трябва да са гладки, без набори и шупли.

Вътрешността на шубата е решена с хастар, като в областта на вратната извивка на гърба има мостра от лицев плат. Хастарът да е в подходящ цвят с основната лицева тъкан на артикула. В средата на вратната извивка на гърба и в долния край на вътрешния шев на хастара на ръкава са монтирани щрифелки с бутон-копчета за прикрепване на топлата подплата от полар. В предната среда на шубата са монтирани делими ципове с ширина на циповата спирала 5 мм, с реверсивен плъзгач за прикачане на топлата подплата от полар.

Топлата сваляема подплата на шубата е изработена от полар. Силуетът е прав, кореспондиращ си с лицевата част на изделието. Гърбът е с платка. Предните части са с прави раменни платки. Джобовете са с дължина 18 см, в долната част на изделието, прорязани, леко наклонени, затварящи се със спирални ципове с ширина на циповата спирала 5 мм.

Яката е права, висока. Подгъвт е приподгънат.

Ширината на топлата подплата може да се регулира с помощта на ластичен шнур със стопери, монтиран в подгъва.

Ръкавът е прав, едношевев, завършва с отделен маншет с ластик. В средата на вратната извивка на гърба и в долния край на ръкавите са монтирани гайки от полиамидна рипсена лента

с дължина 5 см, за прикрепване на топлата подплата към лицевата шуба. В областта на лактите има укрепващ детайл с правоъгълна форма, изработен от рипстоп материя.

Всички съединителни и украсителни шевове да бъдат изпълнени с гъстина на бода 3,5 бода/см.

ТЕХНИЧЕСКА СКИЦА НА УНИФОРМЕНА ШУБА ЗИМНА

качулка от три части



цип във вратната извивка



Топла подплата полар

укрепваща платка

гайка за прикриване на якето



Обмерни данни

Размерен показател	Размер						Доп. откл. (+/-), см
	S	M	L	XL	2XL	3XL	
Дължина долен джоб, см	20	20	20	20	20	20	0,3
Дължина горен джоб, см	16	16	16	16	16	16	0,3
Дължина горен вертикален джоб, см	17	17	18	18	18	18	0,3
Дължина джоб подплата	18	18	18	18	18	18	0,3
1/2 обиколка гръдна, см	61	64	67	70	73	76	1,0
1/2 обиколка подгъв, см	59	62	65	68	71	74	1,0
Дължина гръб, см	81	83	85	87	87	87	1,0
Дължина ръкав, см	60	62	64	66	66	66	0,5
Ширина яка (в задната среда)	9,5	9,5	9,5	9,5	9,5	9,5	0,3

Други изисквания:

На всяко изделие да има етикет, отговарящ на стандарт БДС EN 13402-3:2013 или еквивалент, включващ и наименование на фирмата изпълнител и дата на производство ,последваща тази на обявяването на процедурата.

Техническата спецификация и изискванията, на които трябва да отговарят основните материали за изработване на униформена шуба – зимна, са посочени в таблица № 1.

Таблица № 1

№	ПОКАЗАТЕЛ	МЕТОД ЗА ИЗСЛЕДВАНЕ	ЕДИНИЦА НА ВЕЛИЧИНАТА	НОРМА
Тъкан, определяне на цвят:– БДС EN ISO 105 J03:2009				
Приблизителен № 19-4013 TC (каталог Pantone Textile)				
1.	Количествен състав	БДС EN ISO 1833-11	%	100% Полиестер
2.	Маса на единица площ	БДС EN 12127:2000	гр./м ²	140 гр./м ² ±3%
3.	Сплитка	БДС 12674:1975	-	
	Брой на нишките на			

4.	единица дължина:	БДС EN 1049-2:2002	бр.н./см	
	- основа			43
	- вътък			32
5.	Максимална сила до скъсване	БДС EN ISO 13934-1:2013	N	
	- основа			650 N
	- вътък			540 N
6.	Изменение на размерите – пране	БДС EN ISO 5077:2008 БДС EN ISO 3759:2011 БДС EN ISO 6330:2012	%	
	- основа			-3%
	- вътък			-3%
7.	Устойчивост на обагрянето на пране	БДС EN ISO 105 C06:2010 БДС EN ISO 105-A05:2001 БДС EN ISO 105-A04:2000	бал	4
8.	Устойчивост на обагрянето на триене	БДС EN ISO 105-X12:2005 БДС EN ISO 105-A04:2000 БДС EN ISO 105-X12:2005 БДС EN ISO 105-A04	бал	
	- сухо			4
	- мокро			3-4
9.	Устойчивост на паропреминаване, Ret	БДС EN ISO 11092:2014	m ² .Pa/W	10
10.	Устойчивост на проникване на вода	БДС EN 20811:1996	mm воден стълб	10 000
Основен материал за сваляема подплата – полар				
1.	Количествен състав	БДС EN ISO 1833-11	%	100 % микрофибър полиестер
2.	Маса на единица площ	БДС EN 12127:2000	гр./м ²	280 гр./м ² ±3%
Основен материал за подсилващите платки на полара				
1.	Количествен състав	БДС EN ISO 18-11	%	85% памук

				15% полиестер ±3%
2.	Маса на единица площ	БДС EN 12127:2000	гр./м ²	220 гр/м ² ±3%
3.	Сплитка	БДС 12674:1975		2/2 келър рипстоп
	- основа			30 памук+2 полиестер
	- вЪтък			11 П + 1 ПЕ + 1 П+1 ПЕ
4.	Брой на нишките на единица дължина:	БДС EN 1049-2:2002	бр.н./см	
	- основа			62
	- вЪтък			34
5.	Максимална сила до скъсване	БДС EN ISO 13934-1:2013	N	
	- основа			1300 N
	- вЪтък			730 N
6.	Устойчивост на обагрянето на триене	БДС EN ISO 105-X12:2005	Бал	
	- сухо			4-5
	- мокро			2-3
7.	Пантонни номера			
	- основен плат за изработката на шуба		БДС EN ISO 105 J03:2009	19-4013 TC
	- основен плат за изработка на топла сваляема подплата – полар		БДС EN ISO 105 J03:2009	19-3921 TC
	- основен плат за изработката на укрепващите платки в областта на		БДС EN ISO 105 J03:2009	19-4013 TC

лактите			
---------	--	--	--

За вложените в образцитеспомогателни материали - конци, копчета и ципове, изпълнителят да представи сертификати за качество издадени от производителя и анализни свидетелства.

Доказателства за съответствие:

Участникът представя заедно с образеца на изделията и образец от основния материална шубага,сваляемата подплата – полар и основния материал за подсилващите платки по един линеен метър лицев плат от всеки вид, подпечатани от акредитирана от ИА „БСА” изпитвателна лаборатория (АИЛ). Образецът плат за изделията да бъдат в цвят, от който са изработени и образците на участника.

Да се представи копие от сертификата за акредитация на съответната лаборатория издаден от ИА БСА.

Допълнителна маркировка:

Машинно избродирано лого на възложителя, разположено на десен ръкав с размери 10см /4,3см и на гърба с размери 23см на 9.1 см .

Участникът следва да отговаря на посочените по-долу минимални изисквания за технически възможности:

1. Участникът трябва да е внедрил ISO стандарт и да притежава валиден сертификат за Управление на качеството EN ISO 9001:2008 или еквивалентен, с минимален обхват производство и продажба на униформено и/или работно облекло.

2. Участникът следва да представи образци (мостри) на всички артикули по Техническа спецификация (неразделна част от настоящата документация). Всяка мостра трябва да има трайно поставен етикет, обозначаващ следната информация: име на участника, състав на основния плат, размер и ръст, знаци за третиране и въздействие, както и месец и година на производство.

2.1. Образци от основния материал – по 1 (един) линеен метър лицев плат от всеки вид облекло, придружен със сертификат, издаден от акредитирана от ИА „БСА” изпитвателна лаборатория (АИЛ) за характеристиките на платовете на основните материали, заложи в Техническа спецификация, и подпечатан от АИЛ.

2.2. Образец от допълнителния плат - гарнитура, за артикули лятно и зимно работно облекло, както и шуба работна – сервиз, да се представи 1 (един) линеен метър плат, придружен от протокол от изпитване, издаден от акредитирана от ИА „БСА” изпитвателна лаборатория (АИЛ) за съответствие на пантонния цвят на гарнитурата с изискванията, заложи в Техническата спецификация, като образецът плат-гарнитура е подпечатан от АИЛ.

Забележка: За панталон и сако (летни) е достатъчно представяне на един образец от основния плат. Аналогично за панталон и сако (зимни) е достатъчно представяне на един образец от основния плат.

2.3. Валидно Копие от сертификата за акредитация на съответната лаборатория, издаден от ИА „БСА”.